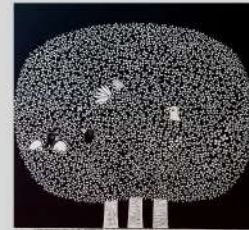


Para mayor información contactar a:
carolaramirez@hectorvaldes.art

www.fundacionsantoschavez.cl



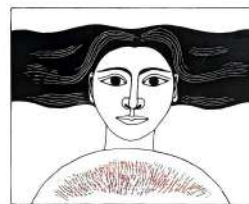
Primavera solar, xilografía 1978



Primavera, xilografía 1978



Homenaje a la flor, xilografía 1978



Eres como la tierra misma, xilografía 1978



Después de la fiesta, xilografía 1980



Lautaro niño, xilografía 1980



Homenaje a Delia del Carril, xilografía 1985



Ventana de mi vida, xilografía 1985



Bañista, xilografía 1985



Tierra del sur, xilografía 1985



Volcán y flores, xilografía 1987



El viento en un caballo salvaje, xilografía 1991



Un nuevo día, xilografía 1993



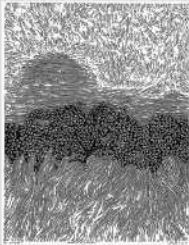
Suave viento de la tarde, xilografía 1994



Arauco no domado, linóleo 1994



Sueño fantástico, xilografía 1997



Viento en la primavera, xilografía 1997



Ya viene el sol, xilografía 1997



Guerrero alerta, xilografía 1997



Viene la primavera, xilografía 1997



Notas de primavera, xilografía 1997



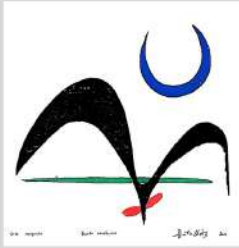
Melodía de mi aldea, xilografía 1998



Arte de pájaro, xilografía 1999



Árboles azules, xilografía 1999



Vuelo oceánico, xilografía 2000



Grito geográfico, xilografía 2000



Otoño con sol, xilografía 2000



Pantas silvestres, xilografía 2000



Cajas de la Colección «**Memoria Grabada**», doce tarjetas con xilografías de Santos Chávez, diseñadas e impresas digitalmente por su viuda Eva Chávez.

Medidas: 12×18 cm.



SANTOS CHÁVEZ ALISTER

(1934–2001)

Reconocido por su capacidad para plasmar la cosmogonía y el paisaje mapuche a través de la xilografía, la litografía y la acuarela, la obra de Santos Chávez se sitúa entre las más destacadas del grabado a nivel nacional.

Su estilo propone un lenguaje poético y simbólico que conecta la naturaleza con el ser humano desde una mirada íntima, construyendo una expresión visual propia con la que transmite su identidad y la de su pueblo.

La trayectoria artística de Santos Chavéz ha alcanzado reconocimiento internacional, con presencia en ciudades como Berlín, México y Suiza. Entre los hitos más importantes de su trayectoria destacan el “Premio Grace” en 1968, otorgado por el Instituto de Artes de Chicago; la beca Pollock-Krasner en 1998; y el Premio Altazor de las Artes Nacionales en el año 2000.

Actualmente, la Fundación Santos Chávez preserva su archivo y promueve su legado, proyectando iniciativas en torno a la conmemoración de los 90 años de su natalicio.



Ñimin

Material: Lana de oveja.
Tintes: Natural /Azul piedra.
Medidas: 2,20 x 1.00 mts.



Wangülen /Estrella

Material: Lana de oveja.
Tintes: café: yerba del té,
negro: barro gredoso.
Medidas: 2,20 x 1.00 mts.



Makün

Material: Lana de oveja.
Tintes: Vegetales y
tierras de colores.
Medidas: 1,20 x 55 mts.



Tejido de Fraternidad

Material: Lana de oveja.
Tintes: café: yerba del té,
negro: barro gredoso.
Medidas: 2,20 x 1.00 mts.



ANITA PAILLAMIL ANTIQUEO

Artista textil

Originaria de la comunidad Juan Marillán, en Nueva Imperial, Región de La Araucanía, Anita Paillamil es reconocida internacionalmente por su labor en la preservación del tejido tradicional en witrál (telar mapuche), rescatando técnicas ancestrales y utilizando tintes naturales que distinguen sus creaciones. Su trabajo articula memoria, territorio e identidad, proyectando el conocimiento ancestral como una práctica viva y en constante transformación.

Es fundadora de Wallontu Witrál, asociación indígena cuyo nombre significa “Alrededor del Telar”, que reúne a más de 60 mujeres tejedoras. Esta labor ha sido reconocida por la Organización Mundial de la Propiedad Intelectual, destacando su contribución al desarrollo artesanal y sus tradiciones.

Entre sus participaciones más relevantes se encuentra “Tejido de Fraternidad” (2020), instalado en el Aeropuerto de Santiago, una obra monumental de 500 m² compuesta por más de 900 tejidos. Asimismo, lideró la creación del “Makün”: El Manto de Chile, pieza central del pabellón chileno en la Expo Osaka 2025, consolidando un legado

GALERÍA HIGH CARE

